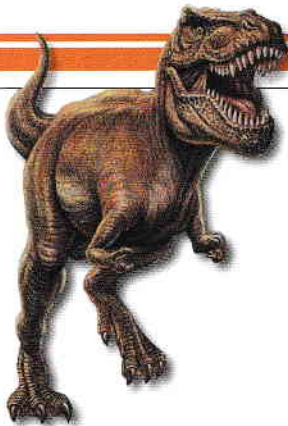




Dinozauri și preistorie în imagini



Conceptie și texte:
Émilie Beaumont

Ilustrații:
Marie-Christine Lemayeur, Bernard Alunni

Traducere:
Aurelia Ulici



București, 2020

CUPRINS

Dinozauri și animale preistorice	7
Cum cunoaștem dinozaurii?	8
Mașini zburătoare	22
Primele păsări	25
O dispariție misterioasă	27
Mamifere uimitoare	29
Strămoșii balenelor	30
Păsările preistorice	31
Primele maimuțe	32
Erbivorele mari	34
Strămoșii elefanților	36
Primii cai	37
Rinocerii cu corn lung	38
O felină cu dinți ca sabia	39
Spectaculoșii mamuți	40
În caverne	41
Pe câmpii	42
Animalele frigului	43
Oameni preistorici	45
Australopitecii	46
Adevăratul strămoș al omului: Homo habilis	49
Homo erectus	50
În căutarea unui adăpost	58
Omul de Cro-Magnon își perfecționează uneltele	75

S-a născut un artist	80
Descoperirea din peștera din Lascaux	81
Primele case	88
Primul oraș	90
Omul domesticește animalele	91
Agricultura se dezvoltă	93
Descoperirea metalelor	103
Dolmenele	104
Construirea unui megalit	105
Un monument colosal: Stonehenge	107
Inventarea roții	110
Sfârșitul preistoriei	112
Locuri de vizitat	114
Întrebări și răspunsuri	115

CUM CUNOAȘTEM DINOZAUROI?

Astăzi putem ști cum arătau dinozaurii datorită fosilelor pe care oamenii de știință le găsesc, le studiază și le reconstituie.

Respect pentru oameni și cărți



Uneori, corpul unui dinozaur mort ajungea pe fundul unui lac sau al unui râu.



Acolo se descompunea, încet-încet, lăsând la vedere numai un schelet.



Cu timpul, depozite de nisip, pământ și pietre pătrund până la schelet și îl acoperă cu totul. Oasele ajung ca piatra.



După milioane de ani, datorită transformărilor solului, descoperim scheletul fosilizat care a ieșit la suprafață.

Fosilele oferă informații prețioase în legătură cu felul în care trăiau dinozaurii. Oamenii de știință care studiază fosilele se numesc paleontologi; munca lor este foarte migăloasă.



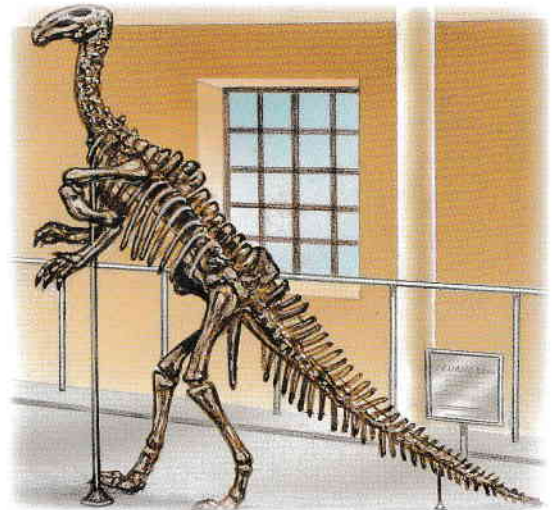
Rareori se găsește un schelet fosilizat întreg. Pentru a-l studia, trebuie mai întâi să fie eliberat din rocă.



Datorită ouălor care au fost descoperite, știm că dinozaurii depuneau pona în cuiburi făcute în pământ.



Amprentele unui dinozaur ne ajută să știm ce greutate a avut, cât de repede mergea și multe alte amănunte.

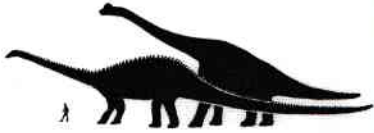


A reconstitui un schelet este ca și cum ai face un imens puzzle fără a avea modelul. Poate dura ani de zile!

DINOZAURI CU GÂTUL LUNG

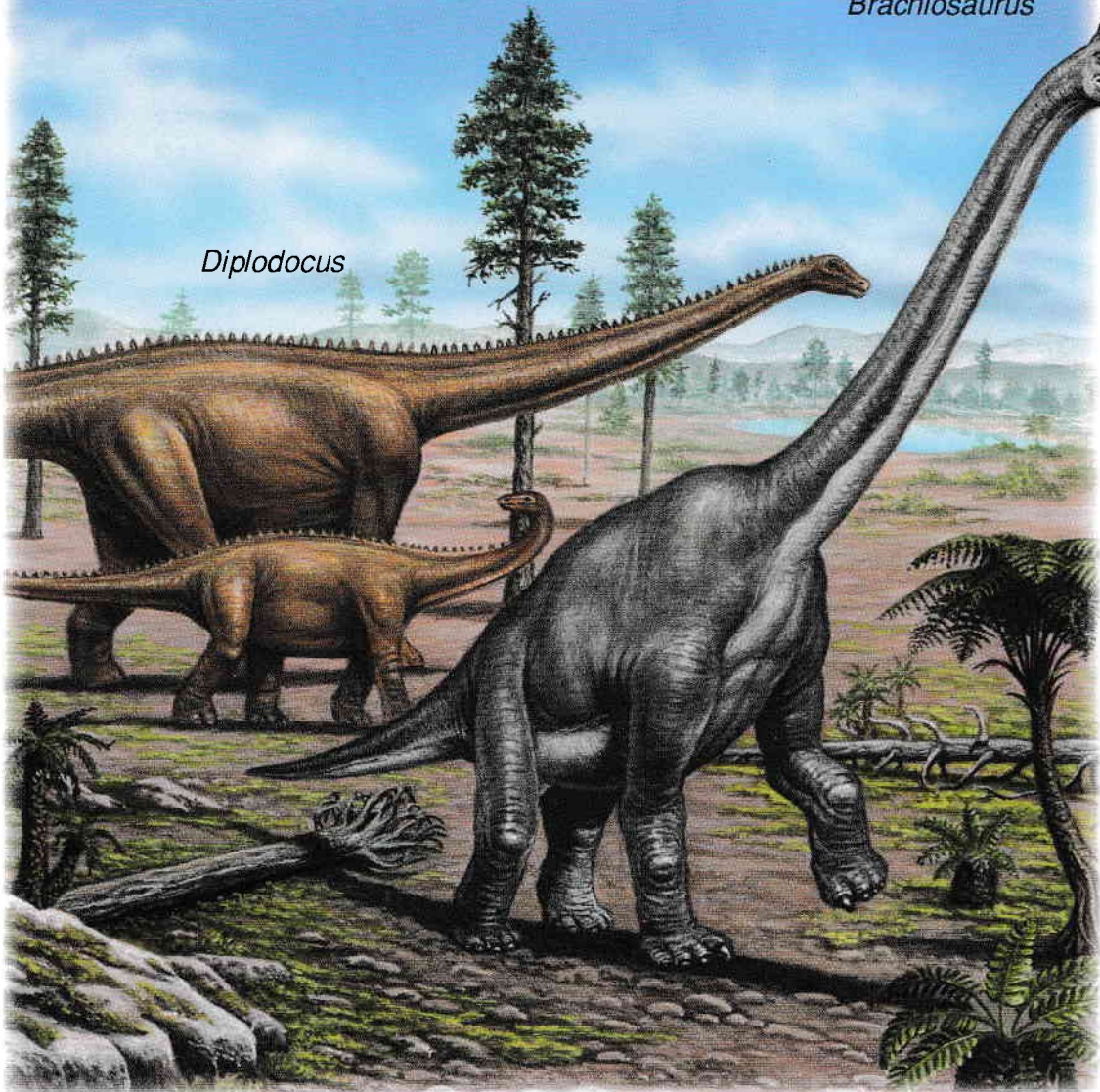
Erau la fel de lungi ca zece mașini așezate una lângă alta.

Respect pentru oameni și cărți Mâncau multe plante: erau erbivori.



Brachiosaurus

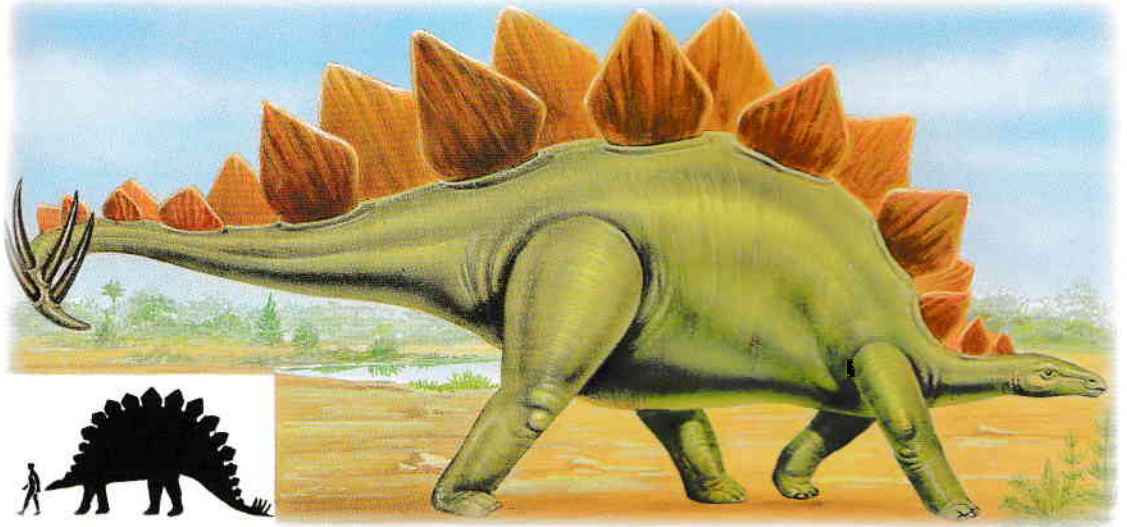
Diplodocus



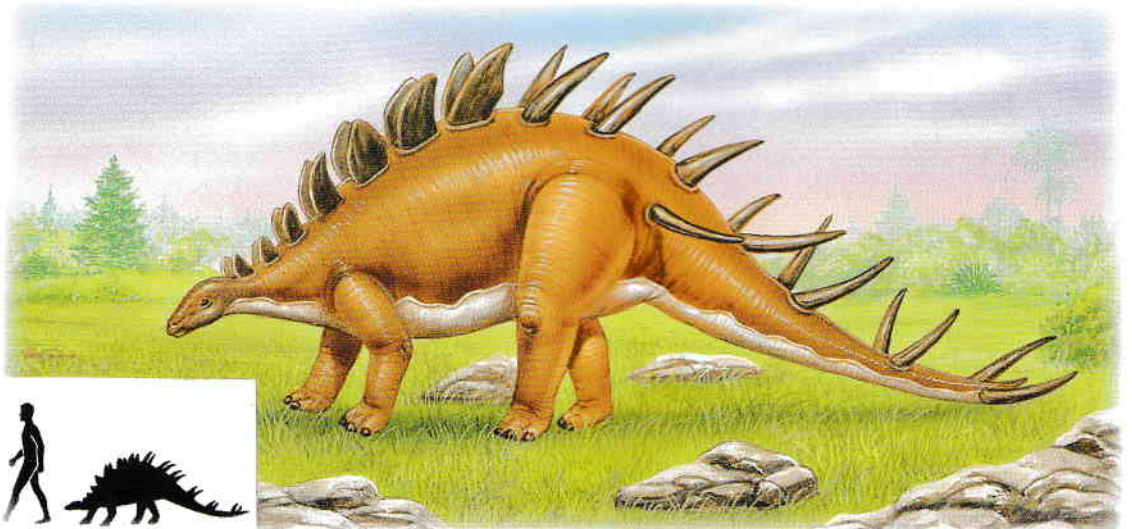
DINOZAURI CU SPINI ȘI PLĂCI

Mergeau în patru labe. Cele din față erau mai mici decât cele din spate.
Se deplasau încet. Erau erbivori.

Respect pentru oameni și copii



Stegosaurus avea plăci mari pe mijlocul spatelui. În vârful cozii avea niște spini care îl ajutau să se apere de atacuri.



Kentrosaurus avea tot spatele acoperit cu plăci și spini mari, și încă doi spini pe șaolduri, care erau ascuțiți ca niște spade!