

# ÎNTREBĂRI ȘI TESTE

PENTRU EXAMENUL DE CONDUCERE AUTO

# CURS

## de legislație rutieră

### 2020-2021

**Valentin Constantin Marin**

Ediție revizuită și adăugită

Conține modificările aduse de:

**Legea 152/2019** intrate în vigoare la 28 iulie 2019,  
**Ordonanța 11/2019** intrate în vigoare la 11 octombrie 2019,  
**Legea 241/2019** intrate în vigoare la 25 decembrie 2019,  
**Legea 252/2019** intrate în vigoare la 26 decembrie 2019,  
**OUG 1/2020** intrate în vigoare la 9 ianuarie 2020,  
**OUG 13/2020** intrate în vigoare la 11 februarie 2020,  
**Legea 43/2020** intrate în vigoare la 9 aprilie 2020,  
**Legea 46/2020** intrate în vigoare la 9 aprilie 2020 și  
**OUG 83/2020** intrate în vigoare la 27 mai 2020.

# CAPITOLUL III

## Reguli de circulație

### III.1 Obligațiile participanților la trafic și ale conducătorilor de autovehicule sau tramvaie

#### III.1.1 Obligații generale

Participanții la trafic trebuie să aibă un comportament care să nu afecteze fluenta și siguranța circulației, să nu pună în pericol viața sau integritatea corporală a persoanelor și să nu aducă prejudicii proprietății publice ori private.

Participanții la trafic sunt obligați ca, la cererea polițistului rutier, să înmâneze acestuia documentul de identitate sau, după caz, permisul de conducere, documentul de înmatriculare ori de înregistrare a vehiculului condus, documentele referitoare la bunurile transportate, precum și alte documente prevăzute de lege.

În exercitarea atribuțiilor care îi revin, polițistul rutier are dreptul să verifice vehiculul, precum și identitatea conducătorului sau a pasagerilor aflați în interiorul acestuia atunci când există indicii despre săvârșirea unei fapte de natură contravențională sau penală.

Participanții la trafic sunt obligați să anunțe administratorul drumului public ori cel mai apropiat polițist atunci când au cunoștință despre existența pe drum a unui obstacol sau a oricărei alte situații periculoase pentru fluenta și siguranța circulației.

#### Atenție!

Prin participant la trafic nu se înțeleg doar conducătorii de autovehicule (vezi definiția participantului la trafic).

Se interzice oricărei persoane să arunce, să lase sau să abandoneze obiecte, materiale ori substanțe sau să creeze obstacole pe drumul public. Persoana care nu a putut evita crearea unui obstacol pe drumul public este obligată să îl înlăture și, dacă nu este posibil, să îi semnalizeze prezența și să anunțe imediat administratorul drumului public și cea mai apropiată unitate de poliție.

Proprietarul sau deținătorul mandatat al unui vehicul este obligat să comunice poliției rutiere, la cererea acesteia și în termenul solicitat, identitatea persoanei căreia i-a încredințat vehiculul pentru a fi condus pe drumurile publice.

Conducătorul de autovehicul sau de tramvai este obligat:

1. să aibă asupra sa actul de identitate, permisul de conducere, certificatul de înmatriculare sau de înregistrare și, după caz, atestatul profesional, precum și celelalte documente prevăzute de legislația în vigoare;
2. să circule numai pe sectoarele de drum pe care îi este permis accesul și să respecte normele referitoare la masele totale maxime autorizate și admise și/sau la dimensiunile maxime admise de autoritatea competentă pentru autovehiculele conduse;
3. să verifice funcționarea sistemului de lumini și de semnalizare, a instalației de climatizare, să mențină permanent curate parbrizul, luneta și geamurile laterale ale autovehiculului, precum și plăcuțele cu numărul de înmatriculare sau înregistrare ale autovehiculului și remorcii;

4. să permită controlul stării tehnice a vehiculului, precum și al bunurilor transportate, în condițiile legii;
5. să se prezinte la verificarea medicală periodică, potrivit legii;
6. să aplice pe parbrizul și pe luneta autovehiculului semnul distinctiv stabilit pentru conducătorii de autovehicule începători, dacă are o vechime mai mică de un an de la obținerea permisului de conducere;
7. conducătorul unui vehicul care circulă în spatele altuia are obligația de a păstra o distanță suficientă față de acesta, pentru evitarea coliziunii. Observăm că legiuitorul nu a stabilit o distanță anume care trebuie menținută față de cel din fața noastră dar, în cazul în care îl lovim pe cel care circulă în fața noastră, vom fi vinovați pentru că nu am respectat această obligație de a păstra „o distanță suficientă”. Așadar, la întrebarea „Ce distanță trebuie să păstrăm față de cel care circulă în fața noastră?” răspunsul corect este „o distanță suficientă față de acesta, pentru evitarea coliziunii”.

### **III.1.2 Obligația de a purta centura de siguranță și casca de protecție**

Conducătorii de autovehicule și persoanele care ocupă locuri prevăzute prin construcție cu centuri sau dispozitive de siguranță omologate trebuie să le poarte în timpul circulației pe drumurile publice (indiferent că este vorba de locurile din față, spate, dreapta sau stânga).

Conducătorii de autovehicule având locuri prevăzute prin construcție cu centuri de siguranță trebuie să informeze pasagerii cu privire la obligația legală de a le purta în timpul circulației pe drumurile publice.

Conducătorii de autovehicule având locuri prevăzute prin construcție cu centuri de siguranță au obligația să se asigure că, pe timpul conducerii vehiculului, minorii poartă centurile de siguranță sau sunt transportați numai în dispozitive de fixare în scaune pentru copii omologate.

Conducătorilor de autovehicule le este interzis să transporte copii în vârstă de până la 3 ani în autovehicule care nu sunt echipate cu sisteme de siguranță, cu excepția celor destinate transportului public de persoane, precum și a taxiurilor dacă în acestea din urmă ocupă orice alt loc decât cel de pe scaunul din față. Copiii cu vârsta de peste 3 ani, având o înălțime de până la 150 cm, pot fi transportați în autovehicule care nu sunt echipate cu sisteme de siguranță doar dacă ocupă, pe timpul transportului, orice alt loc decât cel de pe scaunul din față

Se exceptează de la obligația de a purta centura de siguranță:

1. conducătorii de autoturisme pe timpul executării manevrei de mers înapoi sau care staționează;
2. femeile în stare vizibilă de graviditate;
3. conducătorii de autoturisme care execută servicii de transport public de persoane, în regim de taxi, când transportă pasageri;
4. persoanele care au certificat medical în care să fie menționată afecțiunea care contraindică purtarea centurii de siguranță (persoanele scutite medical sunt obligate să aibă asupra lor certificatul medical, în conținutul căruia trebuie să fie menționată durata de valabilitate a acestuia);
5. instructorii auto, pe timpul pregătirii practice a persoanelor care învață să conducă un autovehicul pe drumurile publice sau examinatorul din cadrul autorității competente în timpul desfășurării probelor practice ale examenului pentru obținerea permisului de conducere.

Copiii cu o înălțime de până la 135 cm pot fi transportați în autovehicule echipate cu sisteme de siguranță pentru conducător și pasageri, denumite în continuare sisteme de siguranță, doar dacă sunt fixați sau prinși cu ajutorul unui dispozitiv de fixare în scaun pentru copii instalat în autove-

hicul cu excepția cazului în care transportul se efectuează în autovehicule destinate transportului public de persoane, precum și în taxi, dacă în acesta din urmă copilul ocupă orice alt loc decât cel de pe scaunul din față. Transportul copilului în vârstă de până la 3 ani, în acest caz, se realizează sub supravegherea unei persoane, alta decât conducătorul de autovehicul.

Copiii cu o înălțime de peste 135 cm pot fi transportați în autovehicule echipate cu sisteme de siguranță doar dacă poartă centuri de siguranță pentru adulți, reglate astfel încât să nu treacă peste zona gâtului sau feței, ori dacă sunt fixați sau prinși cu ajutorul unui dispozitiv de fixare în scaun pentru copii instalat în autovehicul.

Se exceptează de la obligația de a fi fixat sau prins cu ajutorul unui dispozitiv de fixare în scaun pentru copii ori de a purta centură de siguranță pe timpul transportului copilul pentru care este eliberat un certificat medical de scutire pe motiv medical grav în care să fie menționată afecțiunea care contraindică purtarea acestor sisteme de siguranță.

Copiii cu vârstă de peste 3 ani, având o înălțime de până la 150 cm, pot fi transportați în autovehicule care nu sunt echipate cu sisteme de siguranță doar dacă ocupă, pe timpul transportului, orice alt loc decât cel de pe scaunele din față.

Pe timpul deplasării pe drumurile publice, conducătorii motocicletelor, mopedelor și persoanele transportate pe acestea au obligația să poarte casca de protecție omologată.

Se interzice transportul pe motociclete și pe mopede a mai multor persoane decât locurile stabilite prin construcție, precum și al obiectelor voluminoase.

Copiii în vârstă de până la 7 ani, dacă sunt ținuti în brațe, precum și cei de până la 14 ani se transportă numai în atașul motocicletelor.

Casca de protecție este obligatorie pentru conducătorii de biciclete și trotinete electrice a căror vârstă este sub 16 ani, atunci când se deplasează pe partea carosabilă. Se interzice transportul pasagerilor pe trotinete electrice.

### III.1.3 Obligații în caz de accident

Accidentul de circulație este evenimentul care întrunește cumulativ următoarele condiții:

- a)** s-a produs pe un drum deschis circulației publice ori și-a avut originea într-un asemenea loc;
- b)** a avut ca urmare decesul, rănirea uneia sau a mai multor persoane ori avarierea a cel puțin unui vehicul sau alte pagube materiale;
- c)** în eveniment a fost implicat cel puțin un vehicul în mișcare.

Vehiculele înmatriculate sau înregistrate, cu excepția celor cu tracțiune animală, care circulă pe drumurile publice, trebuie să aibă asigurare obligatorie pentru răspundere civilă în caz de pagube produse terților prin accidente de circulație, conform legii.

Poliția rutieră dispune măsura reținerii certificatului de înmatriculare sau înregistrare și retragerea plăcuțelor cu numărul de înmatriculare sau de înregistrare a vehiculelor neasigurate, aflate în trafic, eliberând dovadă fără drept de circulație.

Dacă deținătorul vehiculului nu face dovada asigurării acestuia, după 30 de zile de la data reținerii certificatului de înmatriculare sau înregistrare și retragerii plăcuțelor cu numărul de înmatriculare sau de înregistrare a vehiculelor neasigurate, poliția rutieră dispune radierea din evidență a acestora.

Conducătorul unui vehicul implicat într-un accident de circulație în urma căruia a rezultat moartea sau vătămarea integrității corporale ori a sănătății unei persoane este obligat să ia măsuri de anunțare imediată a poliției, să nu modifice sau să șteargă urmele accidentului și să nu părăsească locul faptei.

Orice persoană care este implicată sau are cunoștință de producerea unui accident de circulație în urma căruia a rezultat moartea sau vătămarea integrității corporale ori a sănătății uneia sau a mai multor persoane, precum și în situația în care în eveniment este implicat un vehicul care transportă mărfuri periculoase este obligată să anunțe de îndată poliția și să apeleze numărul național unic pentru apeluri de urgență 112, existent în rețelele de telefonie din România.

Este interzis oricărei persoane să schimbe poziția vehiculului implicat într-un accident de circulație în urma căruia a rezultat moartea sau vătămarea integrității corporale a uneia sau a mai multor persoane, să modifice starea locului sau să șteargă urmele accidentului fără încuviințarea poliției care cercetează accidentul.

Conducătorului de autovehicul sau tramvai, instructorului auto atestat care se află în procesul de instruire practică a unei persoane pentru obținerea permisului de conducere, precum și examinatorului autorității competente în timpul desfășurării probelor practice ale examenului pentru obținerea permisului de conducere sau pentru oricare dintre categoriile acestuia, implicați într-un accident de circulație, le este interzis consumul de alcool sau de substanțe psihoactive după producerea evenimentului și până la testarea concentrației alcoolului în aerul expirat sau recoltarea probelor biologice.

În situația în care nu sunt respectate dispozițiile de mai sus, se consideră că rezultatele testului sau ale analizei probelor biologice recoltate reflectă starea conducătorului, a instructorului auto sau a examinatorului respectiv în momentul producerii accidentului.

În cazul accidentelor de circulație din care au rezultat numai pagube materiale, conducătorii vehiculelor sunt obligați să se supună testării aerului expirat în vederea stabilirii alcoolemiei ori a consumului de produse sau substanțe psihoactive. Dacă rezultatul testării arată o concentrație mai mare de 0,40 mg/l alcool pur în aerul expirat sau indică prezența în organism a substanțelor psihoactive, conducătorii de vehicule sunt obligați să se supună recoltării probelor biologice.

Conducătorii de vehicule sau de animale implicați în accidente de circulație din care a rezultat moartea sau vătămarea integrității corporale ori a sănătății uneia sau mai multor persoane sunt obligați să se supună recoltării probelor biologice în vederea stabilirii alcoolemiei sau, după caz, a consumului de substanțe psihoactive.

Conducătorii de vehicule implicați într-un accident de circulație în urma căruia au rezultat numai avariarea vehiculelor și/sau alte pagube materiale sunt obligați:

- să scoată imediat vehiculele în afara părții carosabile ori, dacă starea vehiculelor nu permite acest lucru, să le deplaseze cât mai aproape de bordură sau acostament, semnalizându-le prezența;
- să se prezinte la unitatea de poliție competentă pe raza căreia s-a produs accidentul în termen de cel mult 24 de ore de la producerea evenimentului pentru întocmirea documentelor de constatare.

Se exceptează de la obligația de a se prezenta în 24 de ore la unitatea de poliție competentă:

- conducătorii vehiculelor care încheie o constatare amiabilă de accident, în condițiile legii;
- conducătorul de vehicul care deține o asigurare facultativă de avarii auto, iar accidentul de circulație a avut ca rezultat numai avariarea propriului vehicul.

Proprietarul, deținătorul mandatat sau conducătorul auto al cărui autovehicul, remorcă sau tramvai a fost avariat în alte împrejurări decât într-un accident de circulație este obligat să se prezinte în 24 de ore de la constatare la unitatea de poliție pe raza căreia s-a produs evenimentul, pentru întocmirea documentelor de constatare cu excepția situației în care există o asigurare facultativă în baza căreia pot fi despăgubite pentru avariarea vehiculelor respective.

## III.2 Reguli pentru circulația vehiculelor

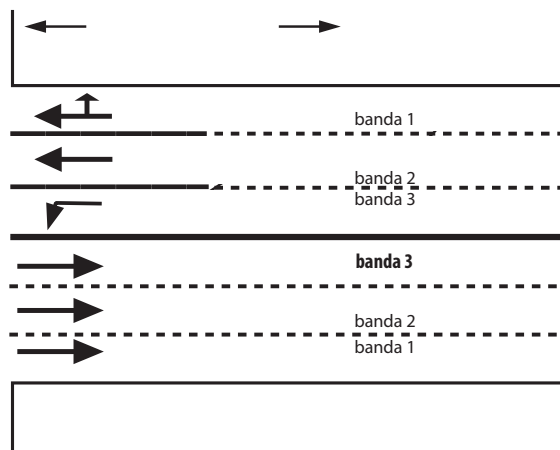
### III.2.1 Poziția în timpul mersului și circulația pe benzi

Vehiculele și animalele, atunci când circulă pe drumurile publice pe care le este permis accesul, trebuie conduse pe partea din dreapta a drumului public, în sensul de circulație, cât mai aproape de marginea părții carosabile, cu respectarea semnificației semnalizării rutiere și a regulilor de circulație.

Vehiculele trebuie conduse numai pe drumurile, părțile carosabile, benzile sau piste stabilite pentru categoria din care fac parte. În cazul în care pe drumurile publice nu sunt amenajate benzi sau piste speciale pentru mopede, biciclete și celelalte vehicule fără motor, acestea pot fi conduse și pe acostament în sensul de mers, dacă circulația se poate face fără pericol.

Dacă un drum este prevăzut cu o pistă pentru biciclete, bicicletele și trotinetele electrice vor fi conduse numai pe pista respectivă. În lipsa acestei piste, circulația trotinetelor electrice este permisă numai pe sectoarele de drum unde viteza maximă admisă pentru circulația vehiculelor este de 50 km/h.

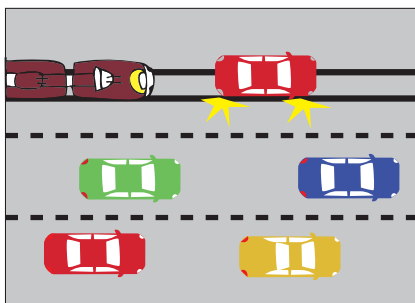
Numerotarea benzilor de circulație pe fiecare sens se efectuează în ordine crescătoare de la marginea din partea dreaptă a drumului către axa acestuia. În cazul autostrăzilor, banda de urgență nu intră în numerotarea benzilor de circulație.



Când drumul are două sau mai multe benzi pe sensul de mers, vehiculele se conduc pe banda situată lângă acostament sau bordură. Celelalte benzi pot fi folosite succesiv, de la dreapta spre stânga, dacă banda de circulație utilizată este ocupată, cu obligația de a reveni pe banda din dreapta atunci când acest lucru este posibil.

Vehiculele grele, lente sau cu mase ori gabarite depășite sau cele care se deplasează cu viteză redusă trebuie conduse numai pe banda de lângă acostament sau bordură, dacă în sensul de mers nu este amenajată o bandă destinată acestora.

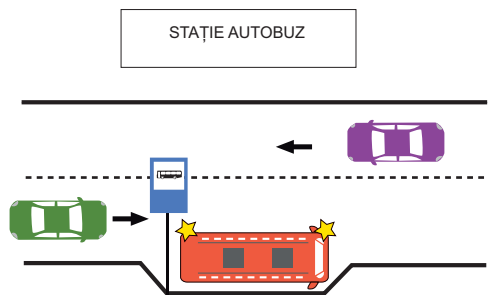
Pe drumul public cu cel mult două benzi pe sens și cu o a treia bandă pe care este amplasată linia tramvaiului lângă axa drumului, conducătorii de vehicule pot folosi această bandă, cu obligația să lase liberă calea tramvaiului, la apropierea acestuia. Astfel, în cazul în care în afară de banda pe care este amplasată linia de tramvai mai există trei sau mai multe benzi, conducătorilor de vehicule le este interzisă folosirea benzii cu linia de tramvai.



În situația prezentată în schița de mai sus, este permisă circulația pe linia de tramvai, cu obligația de a lăsa liber traseul tramvaiului. În situația în care drumul ar fi avut încă o bandă în afară de cele trei existente (inclusiv cea cu tramvaiul), circulația pe linia de tramvai nu ar fi fost permisă.

Vehiculele care efectuează transport public de persoane se conduc pe banda rezervată acestora, dacă o astfel de bandă există și este semnalizată ca atare. Pe aceeași bandă pot circula și autovehiculele cu regim de circulație prioritară când se deplasează în acțiuni de intervenții sau în misiuni care au caracter de urgență.

Conducătorul de vehicul care circulă pe banda situată lângă marginea părții carosabile trebuie să acorde prioritate de trecere vehiculelor care efectuează transport public de persoane numai atunci când conducătorii acestora semnalizează intenția de a reintra în trafic din stațiile prevăzute cu alveole și s-au asigurat că prin manevra lor nu pun în pericol siguranța celorlalți participanți la trafic. Reținem că obligația revine doar conducătorului de vehicul care circulă pe banda situată lângă marginea părții carosabile (banda 1).



Conform regulii enunțate mai sus, autoturismul verde din imagine este obligat să reducă viteza și la nevoie să oprească pentru a da prioritate autobuzului la ieșirea din stația cu alveolă.

Când circulația se desfășoară pe două sau mai multe benzi pe sens, acestea se folosesc de către conducătorii de vehicule în funcție de intensitatea traficului și viteza de deplasare, având obligația să revină pe prima bandă ori de câte ori acest lucru este posibil, dacă aceasta nu este destinată vehiculelor lente sau transportului public de persoane.

Pe un drum public prevăzut cu minimum trei benzi pe sens, când conducătorii a două autovehicule circulă în aceeași direcție, dar pe benzi diferite, și intenționează să se înscrie pe banda liberă dintre ei, cel care circulă pe banda din dreapta este obligat să permită celui care vine din stânga să ocupe acea bandă.

Pe drumul public cu mai multe benzi, conducătorii de autovehicule care circulă pe o bandă care se sfârșește, pentru a continua deplasarea pe banda din stânga, trebuie să permită trecerea vehiculelor care circulă pe acea bandă.

### Atenție!

Nu confundați această regulă cu regula privind stația prevăzută cu alveolă. Chiar dacă vehiculul care circulă pe banda care se sfârșește este un mijloc de transport în comun, acesta trebuie să acorde prioritate vehiculelor care circulă pe banda care se continuă. Banda care se sfârșește va fi semnalizată cu indicatorul „Drum îngustat”.

La intersecțiile prevăzute cu indicatoare și/sau cu marcaje pentru semnalizarea direcției de mers, conducătorii de vehicule trebuie să se încadreze pe benzile corespunzătoare direcției de mers voite cu cel puțin 50 m înainte de intersecție și sunt obligați să respecte semnificația indicatoarelor și marcajelor.

La intersecțiile fără marcaje de delimitare a benzilor, conducătorii vehiculelor ocupă în mers, cu cel puțin 50 m înainte de intersecție, următoarele poziții:

– rândul de lângă bordură sau acostament, cei care vor să schimbe direcția de mers spre dreapta;

– rândul de lângă axa drumului sau de lângă marcajul de separare a sensurilor, cei care vor să schimbe direcția de mers spre stânga. Când circulația se desfășoară pe drumuri cu sens unic, conducătorii de vehicule care intenționează să vireze la stânga sunt obligați să ocupe rândul de lângă bordura sau acostamentul din partea stângă;

– oricare dintre rânduri, cei care vor să meargă înainte.

Dacă în intersecție circulă și tramvaie, iar spațiul dintre șina din dreapta și trotuar nu permite circulația pe două sau mai multe rânduri, toți conducătorii de vehicule, indiferent de direcția de deplasare, vor circula pe un singur rând, lăsând liber traseul tramvaiului.

### Atenție!

Chiar dacă pe drumul respectiv este permisă circulația pe linia de tramvai, la intersecție nu ocupăm linia tramvaiului.

În cazul în care tramvaiul este oprit într-o stație fără refugiu pentru pietoni, vehiculele trebuie să oprească în ordinea sosirii, în spatele acestuia, și să își reia deplasarea numai după ce ușile tramvaiului au fost închise și s-au asigurat că nu pun în pericol siguranța pietonilor angajați în traversarea drumului public.





Schimbarea direcției de mers prin virare la dreapta sau la stânga este interzisă în locurile unde sunt instalate indicatoare cu această semnificație.

Dacă în apropierea unei intersecții este instalat un indicator sau aplicat un marcaj care obligă să se circule într-o anumită direcție, vehiculele trebuie să fie conduse numai în direcția sau direcțiile indicate.

În situațiile în care există benzi speciale pentru executarea manevrei, schimbarea direcției de deplasare se face prin stânga centrului imaginar al intersecției, iar dacă există un marcaj de ghidare, cu respectarea semnificației acestuia.

Schimbarea direcției de mers spre stânga, în cazul vehiculelor care intră într-o intersecție circulând pe același drum în aliniament, dar din sensuri opuse, se efectuează prin stânga centrului intersecției, fără intersectarea traiectoriei acestora.

Amenajările rutiere sau obstacolele din zona mediană a părții carosabile se ocolesc prin partea dreaptă.

## III.2.2 Mijloacele de avertizare folosite de conducătorii de vehicule și semnalele acestora

Conducătorii de vehicule semnalizează cu mijloacele de avertizare luminoasă, sonoră sau cu brațul, după caz, înaintea efectuării oricărei manevre sau pentru evitarea unui pericol imediat.

### III.2.2.1 Mijloacele de avertizare sonoră

Mijloacele de avertizare sonoră trebuie folosite de la o distanță de cel puțin 25 m față de cei cărora li se adresează, pe o durată de timp care să asigure perceperea semnalului și fără să îi determine pe aceștia la manevre ce pot pune în pericol siguranța circulației.

Semnalizarea cu mijloacele de avertizare sonoră nu poate fi folosită în zonele de acțiune a indicatorului „Claxonarea interzisă” cu următoarele excepții:

- conducătorii autovehiculelor cu regim de circulație prioritară când se deplasează în acțiuni de intervenții sau în misiuni care au caracter de urgență;
- conducătorii autovehiculelor care folosesc acest semnal pentru evitarea unui pericol imediat.

### III.2.2.2 Instalațiile de iluminare

Conducătorii de autovehicule și tramvaie sunt obligați să folosească instalațiile de iluminare și/sau semnalizare a acestora, după cum urmează:

**1.** luminile de poziție sau de staționare pe timpul imobilizării vehiculului pe partea carosabilă în afara localităților, de la lăsarea serii și până în zorii zilei, ziua când plouă torențial, ninge abundant sau este ceață densă ori în alte condiții care reduc vizibilitatea pe drumul public.

**Atenție!**

Luminile de poziție se folosesc doar atunci când autovehiculul nu se află în mișcare. Nu completați la rezolvarea testelor că luminile de poziție se folosesc în mers indiferent cum ar fi prezentat acesta (foarte încet, pe ploaie, pe ceață etc.).

**2.** luminile de întâlnire (faza scurtă) sau de drum (faza lungă), în mers, atât în localități, cât și în afara acestora, după gradul de iluminare a drumului public.

**Atenție!**

Aceste lumini nu se folosesc doar noaptea. Se folosesc și ziua și noaptea, după gradul de iluminare a drumului public.

**3.** luminile de întâlnire și cele de ceață pe timp de ceață densă.

**Atenție!**

Luminile de ceață se folosesc doar pe timp de ceață densă. Nu completați la rezolvarea testelor că luminile de ceață se folosesc în alte situații decât pe ceață. De asemenea, în calitate de viitori conducători auto trebuie să țineți cont de faptul că, în alte condiții decât pe ceață densă, luminile de ceață, mai ales cele roșii din spate, îi deranjează pe ceilalți participanți la trafic.

**4.** luminile de întâlnire ale autovehiculelor care însoțesc coloane militare sau cortegii, transportă grupuri organizate de persoane și cele care tractează alte vehicule sau care transportă mărfuri ori produse periculoase, în timpul zilei;

**5.** luminile de întâlnire atunci când plouă torențial, ninge abundant ori în alte condiții care reduc vizibilitatea pe drum;

**6.** luminile pentru mersul înapoi atunci când vehiculul este manevrat către înapoi;

**7.** luminile indicatoare de direcție pentru semnalizarea schimbării direcției de mers, inclusiv la punerea în mișcare a vehiculului de pe loc;

**8.** în circulația pe autostrăzi, pe drumurile expres și pe cele naționale europene (E) conducătorii de autovehicule și tractoare agricole sau forestiere sunt obligați să folosească și în timpul zilei luminile de întâlnire sau luminile pentru circulația diurnă.

**Atenție!**

Obligația este valabilă pe drumurile „naționale europene”, nu și pe cele „naționale”.

**9.** conducătorii motocicletelor și mopederelor sunt obligați să folosească luminile de întâlnire pe toată durata deplasării acestora pe drumurile publice.

Pe timpul nopții, la apropierea a două vehicule care circulă din sensuri opuse, conducătorii acestora sunt obligați ca de la o distanță de cel puțin 200 m să folosească luminile

de întâlnire concomitent cu reducerea vitezei. Când conducătorul de autovehicul se apropie de un autovehicul care circulă în fața sa, acesta este obligat să folosească luminile de întâlnire de la o distanță de cel puțin 100 m.

Pe timpul nopții sau în condiții de vizibilitate redusă conducătorii de autovehicule și tramvaie care se apropie de o intersecție nederijată prin semnale luminoase sau de către polițiști sunt obligați să semnalizeze prin folosirea alternantă a luminilor de întâlnire cu cele de drum dacă nu încalcă astfel prevederile de mai sus.

Pe timpul nopții sau în condiții de vizibilitate redusă autovehiculele sau remorcile cu defecțiuni la sistemul de iluminare și semnalizare luminoasă nu pot fi conduse sau remorcate fără a avea în funcțiune pe partea stângă, în față o lumină de întâlnire și în spate una de poziție.

Luminile de avarie se folosesc în următoarele situații:

1. când vehiculul este imobilizat involuntar pe partea carosabilă;
2. când vehiculul se deplasează foarte lent și/sau constituie el însuși un pericol pentru ceilalți participanți la trafic;
3. când autovehiculul sau tramvaiul este remorcat.

Conducătorii de autovehicule, tramvaie sau mopede trebuie să pună în funcțiune luminile de avarie, în mod succesiv, în ordinea opririi și în cazul în care manevra opririi este impusă de blocarea circulației pe sensul de mers.

Când circulă prin tunel conducătorul de vehicul este obligat să folosească luminile de întâlnire.

Un vehicul poate fi oprit sau staționat cu toate luminile stinse, în locurile în care aceste manevre sunt permise, atunci când se află:

1. pe un drum iluminat, astfel încât vehiculul este vizibil de la o distanță de cel puțin 50 m;
2. în afara părții carosabile, pe un acostament consolidat;
3. în localități, la marginea părții carosabile, în cazul motocicletelor cu două roți, fără ataș și a mopedelor, care nu sunt prevăzute cu sursă de energie.

Conducătorii de vehicule sunt obligați să semnalizeze schimbarea direcției de deplasare, depășirea, oprirea și punerea în mișcare.

Intenția conducătorilor de autovehicule, tramvaie sau mopede de a schimba direcția de mers, de a ieși dintr-un rând de vehicule staționate sau de a intra într-un asemenea rând, de a trece pe o altă bandă de circulație sau de a vira spre dreapta ori spre stânga sau care urmează să efectueze întoarcere, depășire ori oprire se semnalizează prin punerea în funcțiune a luminilor indicatoare de direcție cu cel puțin 50 m în localități și 100 m în afara localităților, înainte de începerea efectuării manevrelor.

Reducerea vitezei de deplasare sau oprirea autovehiculelor, tramvaielor sau mopedelor pe partea carosabilă se semnalizează cu lumina roșie din spate.

Conducătorii vehiculelor cu două roți, precum și ai celor cu tracțiune animală ori ai celor trase sau împinse cu mâna sunt obligați să efectueze următoarele semnale cu cel puțin 25 m înainte de efectuarea manevrelor:

1. brațul stâng întins orizontal atunci când intenționează să schimbe direcția de mers spre stânga sau de a depăși;