

Sumar

- p. 6** Spirit nomad
- p. 18** Clasic & șic
- p. 38** Contemporane
- p. 60** Recuperare & refolosire
- p. 72** Stil industrial
- p. 88** Caiet practic

SPIRIT NOMAD

ALBASTRU TURCOAZ

Bucătăria, la fel ca și celelalte încăperi ale acestei case din Jaipur, India, era vopsită într-un gri ca de spital. Era mult prea tristă pentru tânăra sa proprietară, o franțuzoaică instalată acolo pentru a coordona producția de bijuterii a firmei Marie Hélène de Taillac. Înarmată cu niște cutii de vopsea albă și cu pigmenți, ea a amestecat culorile și apoi le-a aplicat, după gustul ei, în toate camerele. Până la bucătăria sinistră, pe care a luminat-o cu o vopsea albastră aplicată pe pardoseală, pe blaturi și ușă.

Ideii bune

- *A fost nevoie doar de un strat de vopsea turcoaz aplicat pe pardoseala sinistră a bucătăriei pentru a transforma, repede și cu minime cheltuieli, această cameră într-un loc agreabil și curat (vezi caietul practic).*
- *Pentru gătit, pe blat a fost așezat un mic reșou alimentat cu gaz.*
- *Pentru a o masca, butelia de gaz a fost înfășurată într-un sarong indonezian. Dintr-o dată, ea devine astfel un element decorativ al bucătăriei.*
- *Fiind aranjate pe rafturile deschise, bolurile și ceștile din ceramică multicoloră înveselesc și mai mult locul.*
- *Perfecte pentru bugetele reduse, vesela și suportul de vase din inox, care se găsesc în bazarele indiene sau chinezești, sunt perfecte pentru gătit, servit și depozitare.*



CONTEMPORANE

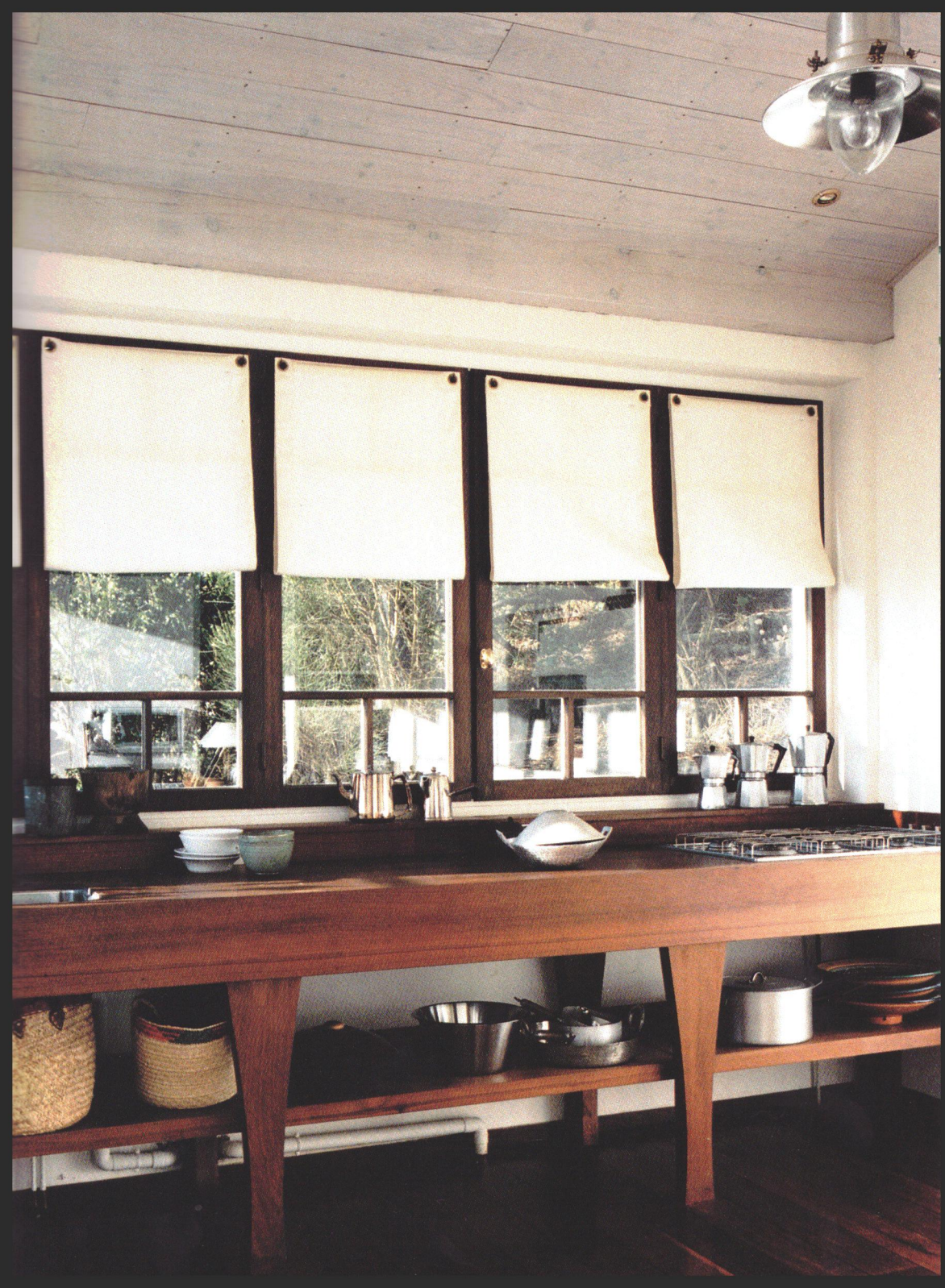
ÎNTR-O CABANĂ

La Cap Ferret, la vest de Bordeaux, această casă, construită pe panta unei dune, este inspirată mai mult de frumoasele locuințe din Caraibe decât de cabanele crescătorilor de stridii din zonă. Construită complet din lemn, deoarece arhitecta ei, Simone Bouchereau, iubește acest material călduros și plin de viață, casa este zugrăvită în alb, iar terasele sale pe două nivele oferă o priveliște magnifică asupra bazinului Arcahon. Bucătăria a fost concepută ca o piesă aparte, un adevărat spațiu de toată ziua - instalată într-o colibă de pin special construită pentru a adăposti bucătăria, este luminoasă și are ferestre care se deschid spre grădină.

Idei bune

- Pentru a crea spațiu pentru servit masa, aparatura și corpurile de depozitare au fost mutate în camera alăturată.
- Perdelele sunt niște simple dreptunghiuri din bumbac pliate. Fiind tăiate după dimensiunile exacte ale ferestrei, ele au fost găurite în cele patru colțuri și agățate la ferestre cu ajutorul a două cuițe.
- Pentru a ilumina zona de gătit, deasupra blatului de lucru, în plafonul de lemn, au fost încastrate două mici spoturi cu halogen - o metodă eficientă de a avea o iluminare direcționată și precisă, acolo unde se gătește.
- Mobilierul lung din ipe, inspirat din tejghelele de măcelărie, este instalat sub ferestre. Blatul de lucru, tot din lemn exotic de ipe, este întreținut în mod regulat (vezi caietul practic).





RECUPERARE & REFOLOSIRE

ÎN TIPOGRAFIE

Această veche tipografie, transformată în apartament spațios, amintește de trecutul ei „muncitoresc” prin încăperile mari unde altădată funcționau rotativele. Bucătăria și-a găsit locul cu naturalețe în imensa cameră de zi, sub scara ce duce la dormitoare. Pentru a o integra mai bine în decor, bucătăria este compusă exclusiv din mobilier de sol, profitându-se de peretele de deasupra șirului de dulapuri pentru a se agăța o colecție de tablouri și fotografii. Apoi, multiplicând ideile bune de recuperare și reutilizare, s-a conceput o bucătărie călduroasă și convivială, în care totul este la locul său.

Ideii bune

- *Corpurile de depozitare instalate de-a lungul peretelui din spate sunt vechi dulapuri de perete din plăci melaminate, din anii '50, cărora li s-au adăugat pur și simplu picioare din aluminiu, pentru a le aduce la înălțimea potrivită.*
- *Sub lavoar sunt instalate o bară și niște cârlige de măcelărie, pentru a agăța tigăile și cratițele, evitându-se astfel eterna problemă a depozitării acestor voluminoase ustensile de bucătărie.*
- *Pentru nota retro și pentru a rupe monotonia lungului șir de dulapuri din melamină albă, s-a instalat în mijloc un vechi răcitor din lemn, care servește și ca spațiu de depozitare.*
- *Masa lungă a fost creată din două măsuțe reunite sub un blat de lemn îmbrăcat în foaie de zinc.*
- *Pentru iluminat s-au suspendat de tavan spoturi vechi, care sunt de fapt lămpi de vitrină datând de la sfârșitul secolului al XIX-lea.*

